

XRA50W 系列技术规格书

❖ 典型性能

- 宽输入电压范围；
- 多种输出电压；
- 可选交直流两种输入方式；
- 高效率、高功率密度；
- 全六面金属屏蔽；



❖ 应用范围

➢ 此产品系列具有全球通用输入电压范围、交直流两用、高可靠性、高效率、低功耗、安全隔离、抗干扰能力强等特点，尤其在电磁兼容方面表现优越，浪涌完全按照 IEC61000 标准达到 LEVEL 4，完全符合电力行业产品设计要求，低纹波噪声，高功率密度，输出短路、过流等多重保护功能。该产品适用于：

- 1、输入电源的电压变化范围 85-265VAC；
 - 2、输入输出之间要求隔离电压 ≤ 2000 VAC；
 - 3、对输出电压稳定性和输出纹波噪声要求较高；
- 在通信、电力、铁路、工业控制、新能源等行业广泛应用。

❖ 参数表

输入特性		
输入电压范围	165Vac~265Vac 200VDC-360VDC 85Vac~265Vac 100VDC-360VDC	110 或 220Vac

输出特性			
输出电压精度	标称输出电压	$\leq \pm 1\%$	
负载效应	20%至 100%负载变化时	$\leq \pm 0.5\%$	
源效应	输入电压从低端至高端变化时	$\leq \pm 0.2\%$	
纹波及噪声	20M 示波器靠测	$\leq 1\%V_o$	
温度系数		$\leq \pm 0.02\%/^{\circ}\text{C}$	
容性负载	标称输入电压，带满载	见附表	
过电流保护		$\geq 120\%$ 标称输出电流	
短路保护		长期自恢复	
典型效率	标称输入电压，带满载	$\geq 80\%$	
动态效应	过冲幅度	25%-50%-25%	
	恢复时间	50%-75%-50%负载阶跃	
		$\leq \pm 5\%$ 标称输出电压	
		$\leq 400\mu\text{S}$	
遥控端		REM 端悬空	输出 ON
		REM 端与-Vout 相连	输出 OFF

一般特性		
隔离电压	输入至输出（1分钟漏电流<2mA）	2000VAC
最小无故障间隔时间		200000 小时
工作温度	超过 55℃需降额使用	-10℃至+70℃
存储温度		-40℃至+85℃
相对湿度	无凝露	10%至 90%
存储湿度	无凝露	5%至 95%
散热方式		自然风冷
温升	EN60950	≧45℃

容性负载					
Vout:5V		Vout:12V 15V		Vout:24V	
推荐值	最大值	推荐值	最大值	推荐值	最大值
2200 μ F	10000 μ F	1000 μ F	4700 μ F	470 μ F	1000 μ F

产品选型表											
XRA50W 系列产品型号	输入电压范围 VAC	标称输出电压 VDC			标称输出电流 mA			纹波及噪声 (mVp-p)			典型效率
		Vout1	Vout2	Vout3	Iout1	Iout2	Iout3	Vout1	Vout2	Vout3	
XRA50/220S05	165-265	+5.1			10000			50			75
XRA50/220S12	165-265	+12.1			4500			120			80
XRA50/220S15	165-265	+15.1			3500			120			80
XRA50/220S24	165-265	+24.2			2200			150			80
XRA50/220S48	165-265	+48.2			1000			150			80
XRA50/220D05	165-265	+5.1	5.1		5000	5000		50	50		75
XRA50/220D12	165-265	+12.1	12.1		2200	2200		120	120		80
XRA50/220D15	165-265	+15.1	15.1		1670	1670		120	120		80
XRA50/220D24	165-265	+24.2	24.2		1000	1000		150	150		80
XRA50/220D05-05V	165-265	+5.1	5.1		8000	2000		50	50		75
XRA50/220D05-12V	165-265	+5.1	12.1		5200	2000		50	120		80
XRA50/220D05-15V	165-265	+5.1	15.1		5500	1500		50	120		80
XRA50/220D05-24V	165-265	+5.1	24.2		5500	1000		50	150		80
XRA50/220D12-12V	165-265	+12.1	12.1		3400	800		120	120		80
XRA50/220D12-15V	165-265	+12.1	15.1		3100	800		120	120		80
XRA50/220D12-24V	165-265	+12.1	24.2		2900	800		120	150		80
XRA50/220T05-05V	165-265	+5.1	+5.1	-5.1	8000	1000	1000	50	50	50	75
XRA50/220T05-12V	165-265	+5.1	+12.1	-12.1	6000	800	800	50	120	120	80
XRA50/220T05-15V	165-265	+5.1	+15.1	-15.1	6000	700	700	50	120	120	80

注 1: 除非另有说明, 指标一般在标称输入电压, 满载和 25℃环境温度, 70%RH 下测得。

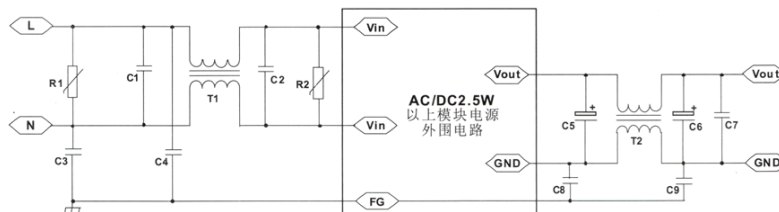
注 2: 样品使用后, 如不通知使用情况, 则视为样品满足实际使用。

注 3: 输入电压范围可选择 165V-265Vac 或 85V-265Vac, 其它技术指标不变;

注 4: 在双路输出电源中可选择一路输出 (Vout1) 与二路输出 (Vout2) 间隔离和不隔离两种;

注 5: 输入 85VAC 时请降额 25-40%。

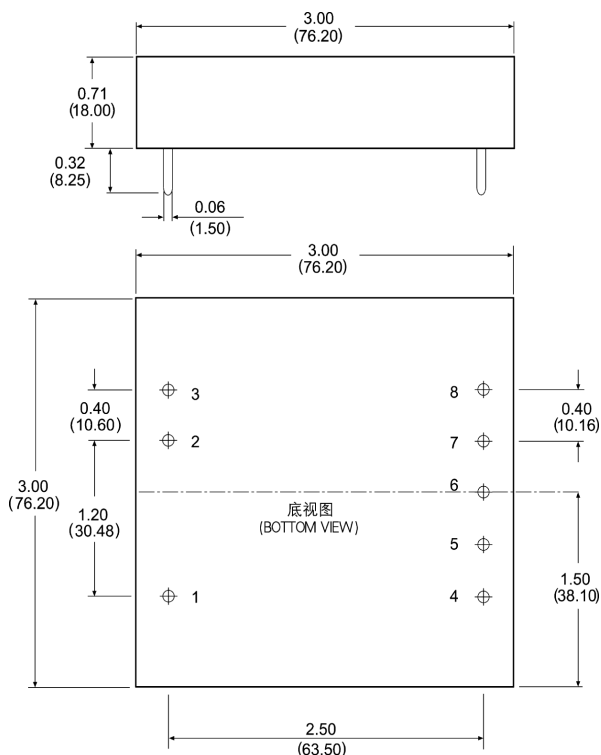
应用电路:



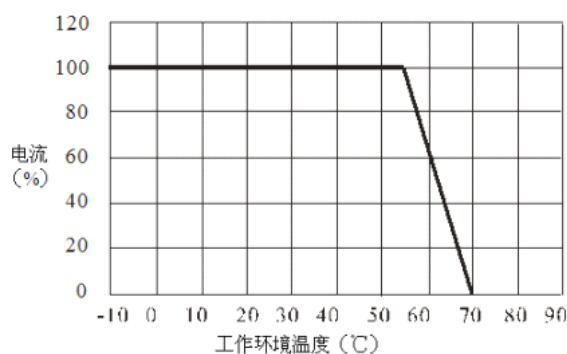
❖ 管脚定义

管脚编号	单路输出	双路输出	双路隔离	叁路输出
1	FG	FG	FG	FG
2	Vin	Vin	Vin	Vin
3	Vin	Vin	Vin	Vin
4	GND	Vout2	-Vout1	GND
5	No Pin	No Pin	+Vout1	Vout1
6	No Pin	GND	No Pin	Vout3
7	No Pin	No Pin	-Vout2	COM
8	Vout1	Vout1	+Vout2	Vout2

❖ 管脚图



❖ 降额曲线图



Tolerance. xx = ± 0.02

xxx= ± 0.005

尺寸公差参见《GB-T 1804-2000 一般公差 未注公差的线性和角度尺寸的公差》。锡铈合金针引脚耐焊接温度：距离外壳边沿 1.5mm，10S 最大温度 300℃。其他材料引脚耐焊接温度另附说明。

❖ 基本参数测试说明

(1)、电压精度

在标称输入电压和满负载的条件下，实测输出电压 U 与输出电压标称值 U_0 之差同输出电压标称值的百分比。 $(U-U_0)/U_0*100\%$ 。

(2)、源效应

带满负载的条件下，在允许范围内调节输入电压，测量输出电压的变化量与输出电压标称值的百分比。

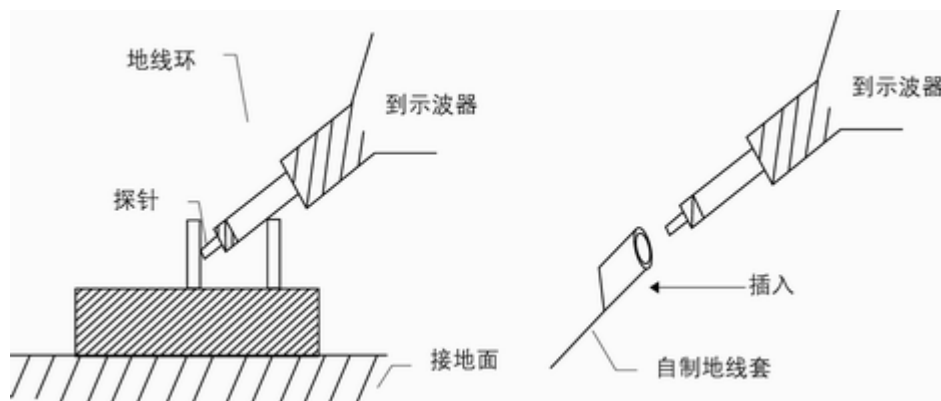
$(U-U_0)/U_0*100\%$ 。

(3)、负载效应

在标称输入电压条件下，输出电流从 20%~100% 标称负载变化时，测量输出电压的变化量与输出电压标称值的百分比： $(U-U_0)/U_0*100\%$ ；在测量电源负载效应指标时，应排除输出引线电阻所引起的误差。

(4)、纹波与噪声

用 20M 示波器探头直接靠接输出端子，避免辐射和共模噪声对测量的干扰。测得纹波和噪声的值。或者采用平行线测试法。



(5)、效率

在标称输入电压和满负载的条件下，实测输入电压 U 、电流 I 之积和输出电压 U_0 、电流 I_0 之积的百分比。 $(U_0*I_0)/(U*I)*100\%$ 。

(6)、输出短路保护

当输出负载短路时，模块进入保护状态，停止工作。当负载恢复正常后，模块恢复正常工作。

(7)、容性负载

最大容性负载均在标称输入电压和纯阻性负载的条件下测试。

❖ 包装、运输、储存

1、包装材料及型式

- ①外部包装采用标准的运输包装用双瓦楞纸箱，型式及标识均符合相关国家标准；
- ②封箱采用透明胶带粘贴接合处；

2、运输

- ①可采用铁路、公路、水路和航空运输；
- ②保持干燥、清洁的运输条件，应避免雨雪、沙尘、暴晒、潮湿、污染等恶劣环境；
- ③保证文明运送，不得采用有损产品安全或包装质量的运输方式、装卸方式及工具；

3、储存

①贮存规则:

- 1) 产品未使用时, 应存放在包装箱内;
- 2) 不同型号产品, 应分别放置、堆放整齐, 不允许倒置;
- 3) 禁止与易燃、易爆的物品存放在一处;
- 4) 包装件应堆放在高于地面 30cm 的枕木上 (亦允许用其它能可靠垫离地面的物品代替);
- 5) 包装件距离墙壁 50cm 以上, 以保证良好的空气流通, 同时应远离热源、窗口、和空气入口;

②贮存产品的仓库应符合下列条件:

- 1) 大气温度应保持在 5℃~30℃, 相对湿度应保持在 30%~70%;
- 2) 仓库应有平整的水泥地面, 并高出室外地面 30cm 以上;
- 3) 仓库应防止各种有害气体及腐蚀性化学品对包装件造成损害;
- 4) 仓库应有良好的通风防尘措施并保持清洁;
- 5) 仓库及周围应无强烈的机械振动、冲击和强电、磁场;

③贮存期:

- 1) 设备的贮存时间自包装之日算起, 超过 6 个月为长期贮存;
- 2) 在规定条件下的产品贮存期, 一般为 2 年, 超过 2 年后应重新进行检验。

❖ 标签

《电子组件的可接受性》(IPC-A-610D 10.3 标记)

《中华人民共和国电力行业标准》(DL/T 848.1-2004 8.1)

《GB/T 4852-2002 (胶粘剂初粘性试验方法)》

《GB/T 7122-1996》(胶粘剂剥离强度的测定)

《GB/T 712.2-2002》(胶粘剂适用期和贮存期的测定)

1、纸质标签材料的选用:

标签使用面料为聚碳酸酯, 厚度 0.175mm, 涂敷白色油墨 (以完全遮盖有色外壳底色为佳), 背敷热熔胶, 保留离形纸。总体厚度 0.275mm。

应满足使用要求:

- (1) 环境温度为-40℃~80℃范围内长期使用不变形、不变色、不起翘。
- (2) 耐水、酒精等酸碱性和有机溶剂的清洗。
- (3) 产品在经受所有测试及其他相关工艺过程之后, 剥离小于 5%, 标识微小起皱但不影响可读性, 注: 标签粘贴后不可直接涂敷三防漆类溶剂, 会破坏标签表面基材, 造成变形、起翘等异常现象 (成品表面涂敷会影响散热)。

2、丝印及激光标识工艺性要求

- (1) 环境温度为-40℃~80℃范围内长期使用不起泡、不变色、无裂纹。
- (2) 耐水、酒精等酸碱性和有机溶剂的清洗。
- (3) 产品在经受所有测试及其他相关工艺过程之后, 应符合《丝印附着力测试标准》和《丝印摩擦力测试标准》中要求。

❖ 保修

1. 在正常使用情况下, 三年免费维修, 以购买的凭证日期为准;
2. 如有以下情况不能享受免费保修:
 - 2.1 非本公司产品;
 - 2.2 经过用户改装过的产品;
 - 2.3 产品外观的损坏、产品序列号标签遗失、破损导致无法辨认序列号或超出保修期限的产品;
 - 2.4 供电不稳 (非正常范围) 以及不可抗力的天灾 (水灾、火灾、雷击、地震、台风灾等) 所造成损坏的产品;
 - 2.5 自行拆装、修理, 以及人为操作使用不慎造成损坏;

- 2.6 非正常使用而造成损坏的产品（储存、运输、操作过程中，由于疏忽、滥用、错误安装、超极限额定值工作、蓄意破坏等）；
3. 对于非免费保修范围的维修，用户需向本公司支付一定的维修费用。

❖ 注意事项：

1. 除非另有说明，指标一般在标称输入电压，满载和 25℃环境温度，70%RH 下测得。
2. 输入电压超出最大输入电压时可能会造成永久性损坏。
3. 我公司此产品不支持并联使用，也不支持热插拔，特此声明。
4. 我公司此产品的 FG 是通过 Y 电容连接的，使用时请多点接地。
5. 如选用本公司双路隔离输出的产品，请确保输出不共地，否则会影响电源 EMC 特性。
6. 产品壳温超过规定值时，需考虑合理散热。
7. 产品规格更新恕不另行通知。
8. 承样后，烦请通知试用情况，便于我司备料及投产。